

# **Harta Strategică de Zgomot Municipiul Braşov**

**Raport privind evaluarea rezultatelor obținute prin cartarea de zgomot pentru fiecare hartă strategică de zgomot**

Data: 6 decembrie 2022  
Nr.Studiu: 1886-3

# Raport

**privind evaluarea rezultatelor  
obținute prin cartarea de  
zgomot pentru fiecare hartă  
strategică de zgomot**

*Beneficiar:*

**PRIMĂRIA MUNICIPIULUI  
BRAȘOV**

Realizat de:



Bogdan Lazarovici, inginer

Revizuit de:



Gabriela Mihai, inginer QA

Aprobat de:



George Tache, inginer, MSc

© 2022 Enviro Consult

Acest raport a fost realizat de Enviro Consult. Acest raport nu poate fi reprodus parțial sau în întregime fără acordul prealabil al proprietarului raportului.

Acest raport este bazat, în parte, pe informații primite de la alte părți. Dacă nu este specificat altfel, Enviro Consult presupune că aceste informații sunt corecte și de încredere, prin urmare fiind folosite la elaborarea concluziilor raportului.

ENVIRO CONSULT

STR. POPA TATU NR.62A

SECTOR 1

BUCUREȘTI

010806

ROMÂNIA

WWW.ENVI.RO

## Rezumat

---

Raport privind evaluarea rezultatelor obținute prin cartarea de zgomot pentru fiecare hartă strategică de zgomot, în conformitate cu art. 41, lit. d din Legea nr. 121/2019.

Datele de intrare și prelucrarea acestora s-a realizat de către Municipiul Braşov prin contract de servicii cu firma Enviro Consult – nr. 176/70221/16.06.2022 având ca obiect realizare ”Refacerea și revizuirea hărților strategice de zgomot, precum și a planului de acțiune al Municipiului Braşov”.

## Versiunile documentului

---

Ediția	Data	Realizat de	Revizuit de	Aprobat de	Modificări aduse
1.0	22.09.22	BL	GM	GT	Document inițial
2.0	06.12.22	BL	GM	GT	Document modificat conform adresei APM Braşov

## Cuprins

---

<b>1. SCOPUL RAPORTULUI</b>	<b>5</b>
<b>2. LIMITELE ADMISIBILE ŞI VALORILE DE PRAG</b>	<b>5</b>
TRAFIC RUTIER	5
ZONE LINIŞTITE	5
<b>3. EVALUAREA APLICĂRII PLANULUI DE ACŢIUNE ANTERIOR</b>	<b>5</b>
ESTIMAREA EXPUNERII POPULAŢIEI DUPĂ APLICAREA MĂSURILOR DE REDUCERE A ZGOMOTULUI	6
<b>4. EVALUAREA DATELOR OBTINUTE ÎN URMA CARTĂRII</b>	<b>7</b>
<b>5. COMPARAŢIA DINTRE VALORILE ESTIMATE ŞI CELE REALE CARTOGRAFIATE</b>	<b>8</b>
<b>6. SUPRAFAŢA INCLUSĂ ÎN CARTAREA STRATEGICĂ DE ZGOMOT PENTRU DRUMURI, CAI FERATE, AEROPORTURI DIN AFARA LIMITEI ADMINISTRATIVE A AGLOMERARII</b>	<b>8</b>

## Cuprins Figuri

---

FIGURA 1. HARTA STRATEGICĂ DE ZGOMOT BRAŞOV .....	7
---	---

## Cuprins Tabele

---

TABEL NR. 1. VALORI-LIMITĂ PENTRU SURSA DE ZGOMOT TRAFIC RUTIER ÎN AGLOMERĂRI .....	5
TABEL NR. 2. VALORI-LIMITĂ PENTRU ZONE LINIŞTITE ÎNTR-O AGLOMERARE, CARE SUNT DE TIP ZONE VERZI, ZONE REZIDENŢIALE CONSTRUITE, SPAŢII DE AGREMENT ŞI DE CAMPARE ŞI ALTELE ASEMENEA .....	5
TABEL 3. EXPUNEREA POPULAŢIEI DUPĂ APLICAREA MĂSURILOR - PARAMETRU LZSN PENTRU TRAFICUL RUTIER 2021.....	6
TABEL 4. EXPUNEREA POPULAŢIEI DUPĂ APLICAREA MĂSURILOR - PARAMETRU LNOAPTE PENTRU TRAFICUL RUTIER 2021 .....	6
TABEL 5. EXPUNEREA POPULAŢIEI DUPĂ APLICAREA MĂSURILOR - PARAMETRU LZSN PENTRU TRAFICUL RUTIER .....	8
TABEL 6. EXPUNEREA POPULAŢIEI DUPĂ APLICAREA MĂSURILOR - PARAMETRU LNOAPTE PENTRU TRAFICUL RUTIER.....	8
TABEL 7. SUPRAFAŢA AFECTATĂ DE ZGOMOT DIN INTERIORUL LOCALITĂŢII (M <sup>2</sup> ) .....	8

## 1. SCOPUL RAPORTULUI

Scopul prezentului raport este acela de a prezenta evaluarea rezultatelor obținute prin cartarea de zgomot pentru fiecare hartă strategică de zgomot în vederea implementării Directivei Europene de realizare a hărților de zgomot și a hărților strategice de zgomot conform Legii nr.121/2019 și a datelor asociate cu expunerea la zgomot pentru sursele de zgomot pentru:

- Trafic rutier;
- Zgomot industrial.

Conținutul raportului respectă cerințele din Legea nr. 121/2019 privind evaluarea și gestionarea zgomotului ambiant, articol 41, litera d).

## 2. LIMITELE ADMISIBILE ȘI VALORILE DE PRAG

### TRAFIC RUTIER

Tabel nr. 1. Valori-limită pentru sursa de zgomot trafic rutier în aglomerări

Nr. crt.	Tip valori-limită	Valori-limită		Aplicabilitate pentru situația existentă
		L <sub>zsn</sub>	L <sub>noapte</sub>	
1	Valori de prag	70	60	Străzi categoriile tehnice I și II
2	Valori de prag	65	55	Străzi categoriile tehnice III și IV
3	Limită admisibilă	56	50	Străzi categoriile tehnice I, II, III și IV
4	Limită admisibilă	56	45	Străzi categoriile tehnice I, II, III și IV

Limite scoli spitale

### ZONE LINIȘTITE

Tabel nr. 2. Valori-limită pentru zone liniștite într-o aglomerare, care sunt de tip zone verzi, zone rezidențiale construite, spații de agrement și de campare și altele asemenea

Nr. crt.	Tip valori-limită	Valoare-limită	Suprafața minimă recomandată* pentru care se stabilește o zonă liniștită într-o aglomerare
		L <sub>zsn</sub>	(ha)
1	Valori de prag și limită admisibilă	55	4,5

În municipiul Braşov nu se înregistrează niveluri ale presiunii acustice care să depășească valorile admisibile sau de prag pentru zgomotul industrial.

## 3. EVALUAREA APLICĂRII PLANULUI DE ACȚIUNE ANTERIOR

Planul de acțiune anterior a fost aprobat în februarie 2021 și acoperă întreaga perioadă din 2021 până în 2025.

Măsurile cuprinse în Plan sunt etapizate și unele din acestea au termen de implementare în 2022-2023.

Măsuri în curs de implementare din planul de acțiune anterior :

- Măsuri de restricționare a traficului și realizare a unor străzi numai pentru pietoni
- Măsuri de management de trafic - fluidizarea traficului
- Reabilitare termică/fonică
- Măsuri de limitare a vitezei de circulație
- Dezvoltarea și modernizarea serviciilor de transport public

### ESTIMAREA EXPUNERII POPULAȚIEI DUPĂ APLICAREA MĂSURILOR DE REDUCERE A ZGOMOTULUI

Tabel 3. Expunerea populației după aplicarea măsurilor - parametru  $L_{zsn}$  pentru traficul rutier 2021

Aglomerarea Braşov - trafic rutier $L_{zsn}$	Număr de locuitori expuși (în sute)	
	Inițial	Țintă
Interval dB(A)		
55-59	246	246
60-64	164	164
65-69	95	95
70-74	12	12
>75	1	1

Tabel 4. Expunerea populației după aplicarea măsurilor - parametru  $L_{noapte}$  pentru traficul rutier 2021

Aglomerarea Braşov- trafic rutier $L_{noapte}$	Număr de locuitori expuși (în sute)	
	Inițial	Țintă
Interval dB(A)		
45-49	212	212
50-54	164	164
55-59	99	99
60-64	28	28
65-69	1	1
>70	0	0

#### 4. EVALUAREA DATELOR OBTINUTE ÎN URMA CARTĂRII

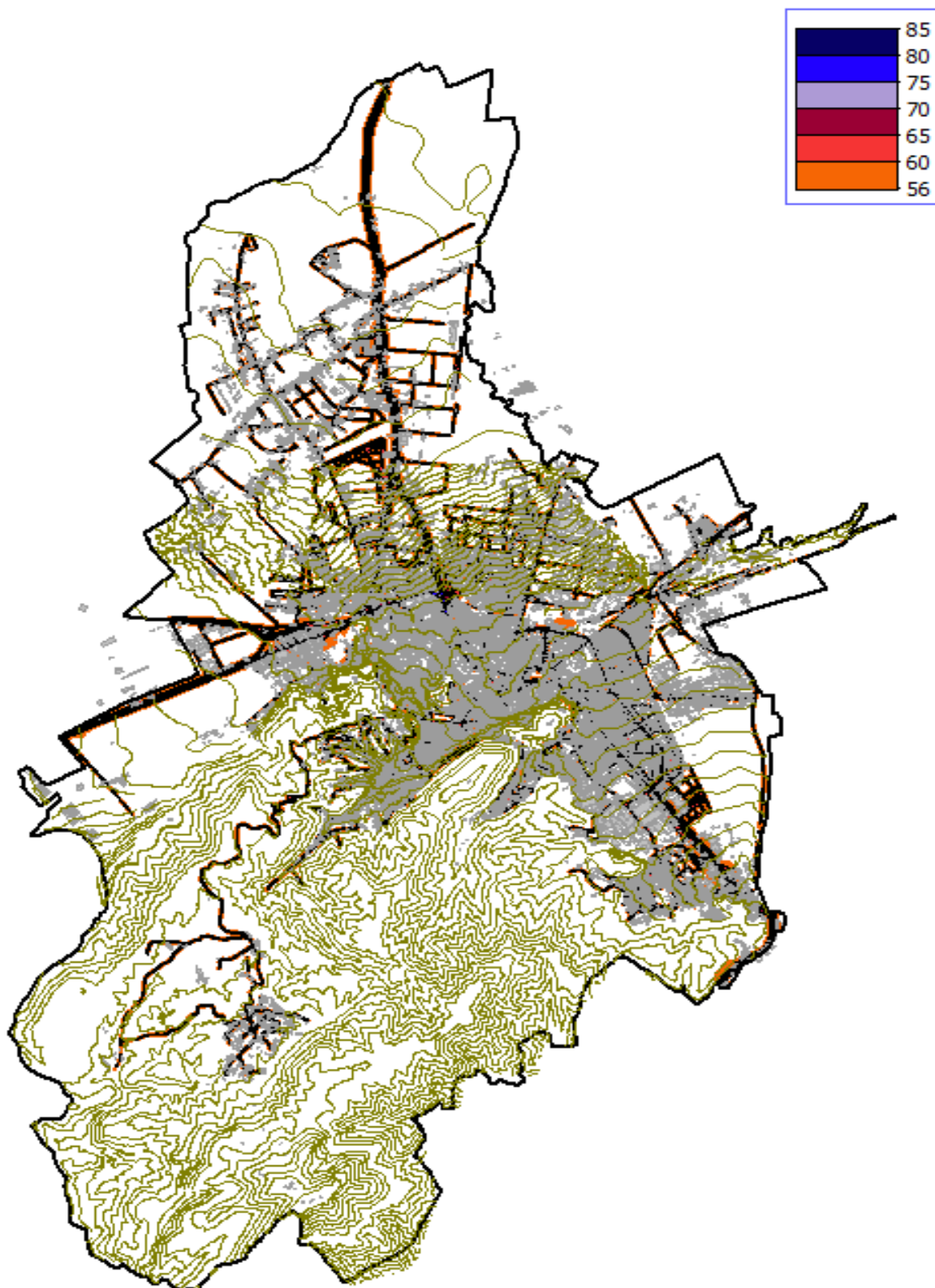


Figura 1. Harta Strategică de zgomot Braşov

## 5. COMPARAȚIA DINTRE VALORILE ESTIMATE ȘI CELE REALE CARTOGRAFIATE

Tabel 5. Expunerea populației după aplicarea măsurilor - parametru  $L_{zsn}$  pentru traficul rutier

Aglomerarea Braşov - trafic rutier $L_{zsn}$	Număr de locuitori expuși (în sute)	
	Țintă	Real
Interval dB(A)		
55-59	246	345
60-64	164	229
65-69	95	133
70-74	12	17
>75	1	2

Tabel 6. Expunerea populației după aplicarea măsurilor - parametru  $L_{noapte}$  pentru traficul rutier

Aglomerarea Braşov - trafic rutier $L_{noapte}$	Număr de locuitori expuși (în sute)	
	Țintă	Real
Interval dB(A)		
45-49	212	297
50-54	164	229
55-59	99	138
60-64	28	39
65-69	1	2
>70	0	0

Valorile din coloana „estimat” reprezintă valorile estimate ale expunerii populației după aplicarea măsurilor din planul de acțiune precedent.

## 6. SUPRAFAȚA INCLUSĂ ÎN CARTAREA STRATEGICĂ DE ZGOMOT PENTRU DRUMURI, CAI FERATE, AEROPORTURI DIN AFARA LIMITEI ADMINISTRATIVE A AGLOMERĂRII

Drumurile și căile ferate care ies din limita administrativă sau se află în imediata sa apropiere au fost luate în considerare ca surse de zgomot.

Nu se găsesc în interiorul aglomerării contururi de 55 dB(A) pentru indicatorul  $L_{zsn}$  sau 50 dB(A) pentru indicatorul  $L_{noapte}$  de la sursele de zgomot de tip industrial aflate în afara limitei administrative.

Tabel 7. Suprafața afectată de zgomot din interiorul localității (m<sup>2</sup>)

Sursa	55-60	60-65	65-70	70-75	75-80	80-85
Drumuri	12.457.652	10.527.505	2.484.380	1.069.347	147.080	78
Drumuri principale	2.610.813	1.573.107	985.363	795.256	108.066	41
Industrie	10.162	4.934	1.967	1.164	0	0



Nu există locuitori expuși la zgomot pentru industrie, nivelurile de zgomot fiind înregistrate doar în interiorul unităților industriale.